

Прежде всего Петр осмотрел находившийся поблизости Арсенал, который использовался не только как военный склад, но и как литейная мастерская, где было отлито большинство статуй из бронзы, украшавших королевские резиденции. Затем царь осмотрел «Королевские дома», точнее, площади, украшенные статуями королей. В восемь часов утра он совершил прогулку по Королевской площади (ныне площади Вогезов), регулярно застроенной еще по указу Генриха IV, с симметрично расположенными Павильонами Короля и Королевы. В центре площади находилась конная статуя Людовика XIII (скульпторы Р. да Вольтерра и П. Биар). Потом Петру показали площадь Людовика Великого (ныне Вандомская площадь), устроенную в центре Парижа при Людовике XIV и украшенную конной статуей «короля-солнца» работы скульптора Ф. Жиардона. Тогда же царь посетил площадь Побед в квартале Сен-Рок, где находилась еще одна статуя Людовика XIV, увенчанного лавровым венком (скульптор М. Дежарден). Царь внимательно читал латинские надписи на пьедесталах статуй и делал зарисовки. Таким образом, Петр познакомился с лучшими образцами регулярного градостроительства того времени. Но особенно его привлекли конные монументы, ведь в это время им уже была заказана скульптору Растрелли собственная конная статуя в память о победах русских войск над шведами (современники будут сравнивать ее со знаменитой статуей Людовика XIV работы Жиардона). По-видимому, царь сразу же захотел посмотреть мастерские, «где льют медные всякие статуи», находившиеся на первом этаже Большой галереи Лувра. Французский источник отмечает, что Петр тогда же посетил плотницкие и столярные мастерские, где беседовал с рабочими и даже продемонстрировал им свое плотницкое искусство [Lossky В. Op. cit. P. 285.]. Естественнонаучные интересы Петра привели его в первый же день на левый берег Сены в Ботанический сад.



К. Беггров. Набережная Невы у Летнего сада. 1820-е г.г



5 мая 1764 г. в Петербурге по указу императрицы
Екатерины II основан Смольный институт благородных девиц
(Худ. Беггров К. Гравюра По рисунку Галактионова С.
© 2007 Государственный исторический музей.)







Строганов
Александр Сергеевич
(1733 - 1811).

государственный деятель; член
Государственного совета,
сенатор, действительный
тайный советник 1-го класса
президент Императорской
Академии художеств,
Крупнейший землевладелец и
уральский горнозаводчик;
коллекционер и
благотворитель,
действительный член
Императорской Российской
академии, один из
составителей Академического
словаря.



ПУТЕШЕСТВІЕ
КО
СВЯТЫМЪ МѢСТАМЪ
ВЪ 1830 ГОДУ.

Благвѣнъ Гдѣ ѿ Сїона,
живый во Іерусалимѣ.

ЧЕТВЕРТОЕ ИЗДАНІЕ.



1841 г.

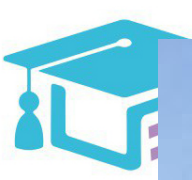
Томас Кук. Организация первой железнодорожной экскурсии в истории Англии из г. Лестер в соседний г. Лафборо

1885 г.

Первое в России предприятие для общественных путешествий во все страны света Леонида Липсона (*группы от 8 до 15 человек могли путешествовать в течении 40 дней по Италии, Финляндия и Швеция – 20 дней, Палестина и Египет с Италией – 120 дней*)

1876 г.

Первая студенческая экскурсия в Крым, организованная проф. геологии Новороссийского ун-та Николаем Алексеевичем Головкинским.
(*В марте 1876 года он сообщал другу, врачу А. Е. Голубеву: «В мае я намерен сделать в сопровождении студентов экскурсию в Крым по маршруту Ялта, Кастель, Чатыр-Даг, Бахчисарай, имеющую продолжение 6 дней»*)



5 (17) февраля 1852 года состоялось торжественное открытие
Нового Эрмитажа для публики.



1872 г.

Открытие в Москве Музея прикладных знаний (ныне Политехнического)

1895 г.

13 апреля 1895 года Высочайший Указ «Об учреждении Русского Музея Императора Александра III» и о представлении для сей цели приобретенного в казну Михайловского Дворца со всеми принадлежащими к нему флигелями, службами и садом»





Экскурсия — проходка, прогулка,
выход на поиск чего-то, для
собирания трав и прочее"

1882 г., В. И. Даль,

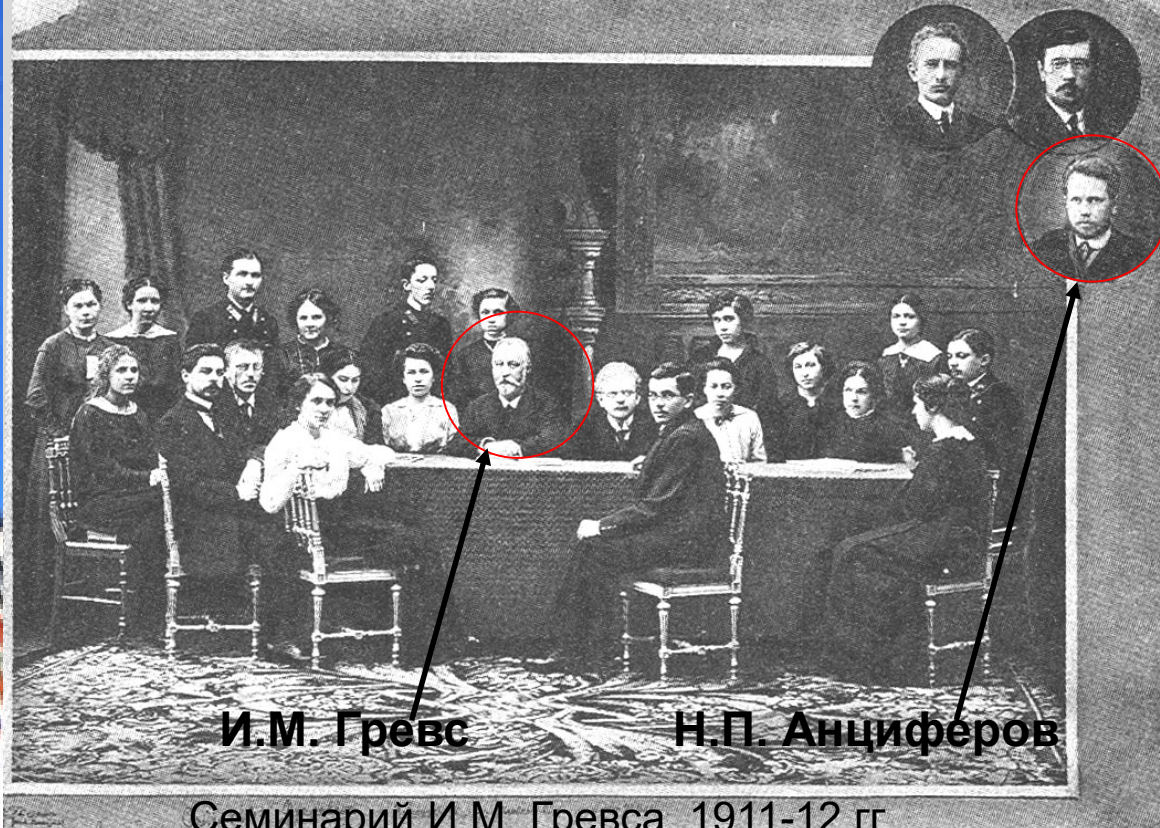
"Толковый словарь живого великорусского языка":



Экскурсия — поездка с
учебной или научной целью

1895 г., "Настольный энциклопедический
словарь"







Экскурсия в Италию. 1912. Флоренция.

Нижний ряд: А. Д. Кучина, К. П. Матафтина, Г. Э. Петри, А. П. Смирнов, Ж. А. Вирениус. Второй ряд: Т. Д. Каменская, К. В. Флоровская, И. В. Берман, В. А. Головань, И. М. Гревс, А. И. Анисимов, Н. П. Оттокар, Е. А. Лютер, А. И. Корсакова. Третий ряд: Е. В. Ершова, А. А. Знаменская, С. А. Кельнер, Н. П. Анциферов, неустановленное лицо (позади Гревса), Е. В. Ернштедт, Л. И. Новицкая, Ж. П. Оттокар, Л. С. Миллер, Е. Н. Нечаева. Четвертый ряд: М. Каган-Шабшай, А. Р. Фрейдлинг, К. В. Гросман, неустановленное лицо (справа от Анциферова), Э. Г. Цубина, А. Л. Бабич, Н. А. Сергиевская, В. Н. Николаева.
(ОР ГПБ. Ф. 27. Ед. хр. [56]).



Панорама Флоренции. 1912. (ОР ГПБ. Ф. 1148. Ед. хр. 106. Л. 2об.).



А.А. Гизетти

Эрмитажный кружок, 1913

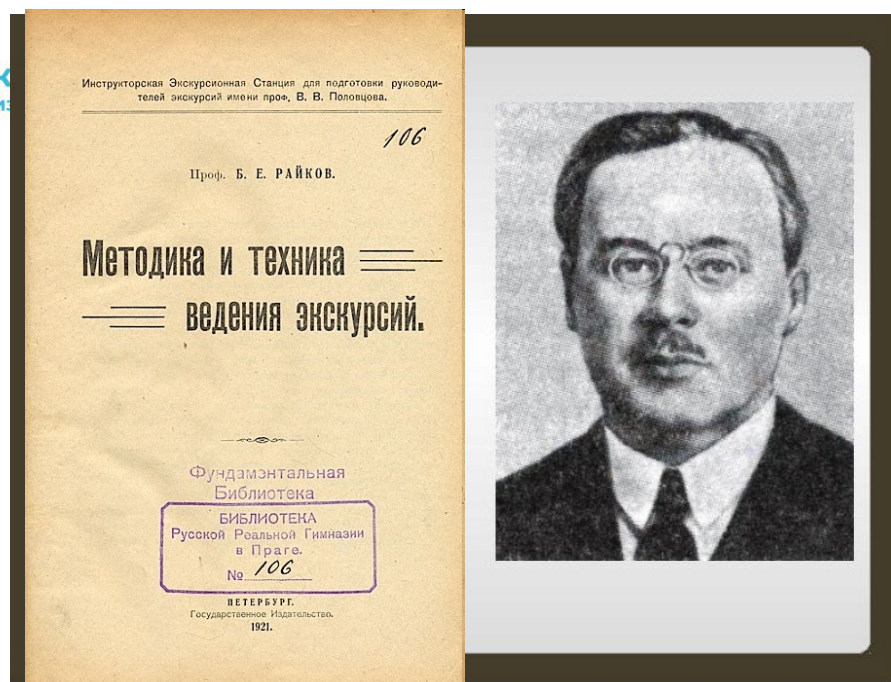


ХОЖДЕНІЕ
ПО РУСИ
И ЗА РУБЕЖЪ

экскурсионный вѣстникъ №1-2
1916

OldBook.Ru





Классификация экскурсий Б.Е. Райкова:

1. Деление по продолжительности: однодневные, однодневные с ночевкой, многодневные.
2. По содержанию: естественно-географические, гуманитарные, производственные.
3. По объему: на одну определенную тему, на несколько близких тем, интегрированные или комплексные.
4. По заданию: исследовательского типа, иллюстративного типа.
5. По логическому построению: аналитические, синтетические.
6. По составу участников: школьные, дошкольные, внешкольные.



ДЕСЯТЬ ЗАПОВЕДЕЙ ЭКСКУРСИОННОГО ДЕЛА ¹⁾.

1. Помни, что экскурсия не прогулка, но обязательная часть учебных занятий.
2. Изучи место, куда ведешь экскурсию, наметь ее тему и составь ее план.
3. Выдерживай тему экскурсии, не отвлекайся случайными вопросами.
4. Рассказывай на экскурсии только о том, что можешь показать,
5. Избегай длинных объяснений.
6. Не оставляй экскурсантов только слушателями, заставь их активно работать.
7. Не забрасывай экскурсантов многими названиями: они их забудут.
8. Умей правильно показывать объекты и научи слушателей их правильно смотреть: всем должно быть все видно.
9. Не утомляй излишне экскурсантов: они перестанут тебя слушать.
10. Закрепи экскурсию в памяти участников последующей проработкой материала.



Институт внешкольного образования (ул. Маяковская, бывш. Надеждинская 35, «Дом Минаева»), создан в декабре 1918 г. Среди первых слушателей – группа (8 человек), обучающихся музейно-выставочному и справочно-экскурсионному делу.

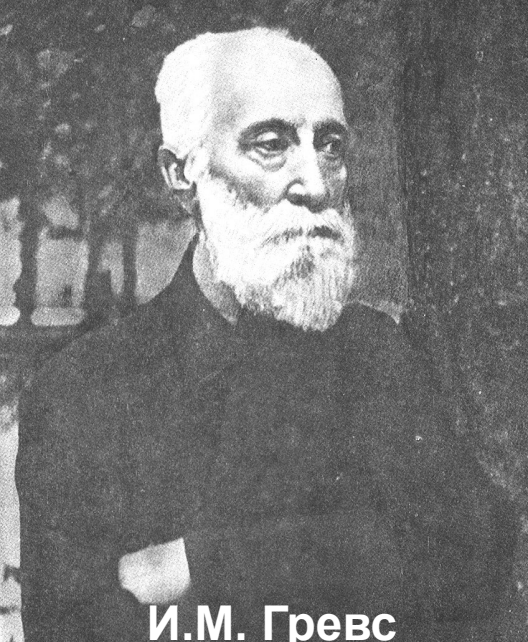


С 1925 г институт располагается на Дворцовой наб., 4 (Дом Салтыковых)



«Портрет историка Н.А. Гейнике»
Кончаловский Петр, 1919 Холст, масло
114х97,5 Волгоградский музей
изобразительных искусств

В 1917 году Гейнике организовал культурно-исторический семинар по экскурсионному изучению Москвы[2]. В том же году под его редакцией вышел путеводитель «По Москве»[3]. В 1920-х — начале 1930-х годов Гейнике преподавал в Институте методов внешкольной работы. Он преподавал историю Москвы, краеведение и экскурсионное дело. Проводил множество историко-культурных экскурсий по Москве. В 1923 году под редакцией Гейнике вышел научно-популярный сборник «Культурно-исторические экскурсии. Москва, московские музеи, подмосковные» (ч. 1—3, 1923), авторами которого были участники его семинаров[2]. В 1926 году возглавил экскурсионную комиссию Общества изучения Московской губернии[1]. В 1930 году под его редакцией вышел сборник «Вокруг Москвы»



И.М. Гревс



«Дом экскурсанта» на ул. Семионовской (Белинского), 13

Здесь с 1921 по 1924 гг. находился

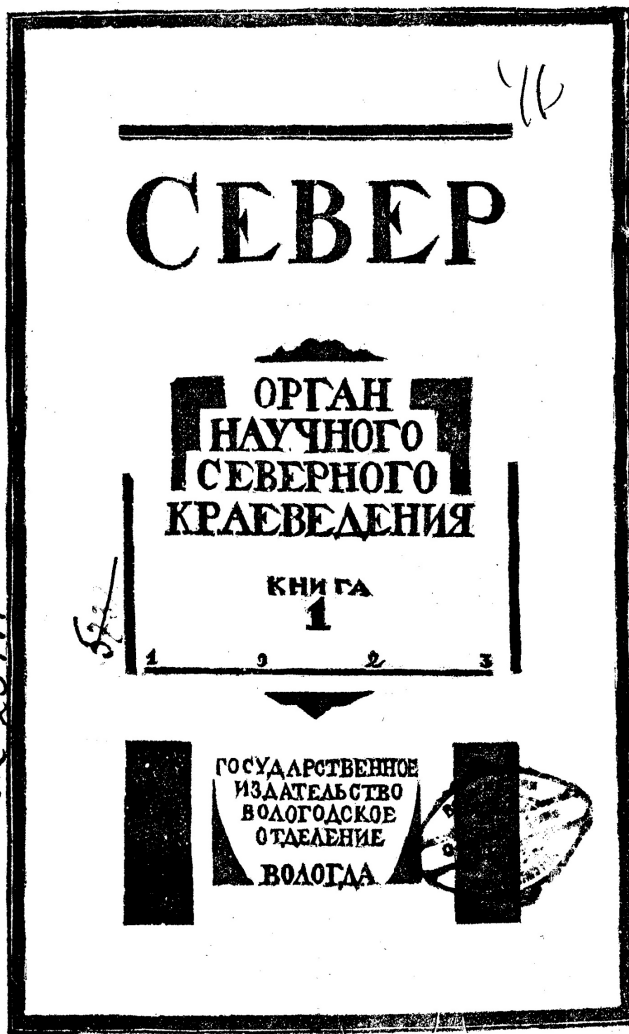
«Петроградский научно-исследовательский экскурсионный институт»



Центр компетенций
в сфере туризма и гостеприимства

Экскурсия есть прогулка, ставящая своей задачей изучение определенной темы на конкретном материале, доступном созерцанию

1923 г., Анциферов Н. П. , "Вопросы экскурсионной деятельности"



СЕВЕР

орган Северного научного Краеведения

под общей редакцией

Андреевского, Л. И., Ильинского, Н. В., Кузьмина, Я. И. и Перфильева И. А.

В журнале принимают участие:

Архангельск—Ануфриев, Блинов, Н. Д., Боговой, Ив., Евдокимов, А. А., Жинский, А. А., Колыгин, В. М., Писахов Ст., Попов, А. Н., Трапезников, В. Н., Шипов, И. И., Шкляев, В. Н.

Вологда—Андреевская, В. Д., Бараев, С. М., Галкин, А. А., Деларов, Д. И., Ельцов, В. К., проф. Инихов, Г. С., Клыпин, С. В., проф. Лемус, В. И., Леонтьевский, Н. П., Лукин Ст., Пискова, Е. А., Праведников, И. Е. (Тотьма), Серов, В. И., Скотников, И. С., Соллертинский, Е. С., Степановский, И. К., Тарутин, А. А., Черницын, Н. А. (Тотьма), Шайжин, Н. С.

Вятка—Глезденев, П. П., Желваков, Н. А., проф. Каринский, Н. М., Лукаш, Б. С., Луппов, П. Н., Мейер, П. К., Плесский, П. В., Попов, Вл. Н., Решетников, П. Т., Спасская, Л. Н., прив.-доц. Танаевский, В. А., д-р Трейтер, В. А., Хорошавин, Ю. И., Чарушин, Н. А., Штангль, И. В.

Кострома—Еремин, Г. Г., Зимин, М. М., Рязановский, Ф. А.

Москва—Евдокимов, И. В., Коковин, Н. А., проф. Кондратьев, Н. Д.

Пермь—проф. Богословский, П. С., Серебrenников, В. Н., Сюзев, П. В. проф.

Петроград—Анциферов, Н. П., Березин, Н. И., проф. Введенский, Андр. А., проф. Гревс, И. М., Едемский, М. Б., Иорданский, Ю. П., Островская, М. А., Руднев, Д. Д., проф. Спицын, А. А., Чиркин, Г. Ф., Швецов С. П.

Петрозаводск—Коренной, П. О. (Повенецкий у.). Крылов, Викт. И.

Череповец—Коленкин, А. Н., инж. Петрашень, И. В., Семенов-Тянь-Шанский, М. Д., Смирнов, М. П. (с. Чаромское), Цеханович, Ю. В.

Ярославль—проф. Жуковский, А. В., Мануилов, А. А.

и другие.

Из имеющегося в портфеле Редакции материала во 2-й книге предполагается поместить между прочим следующие статьи:

Луначарский А. В.—Ссылка в Вологде (воспоминания).

Андреевский, Л. И.—Историк А. Е. Мерцалов.

Мараков—Народная свадьба на Вожале, Тотемского у., Вологодской губ.

Березин, Н. Н.—Каменный уголь для Севера

Ильинский, Н. В.—Леденгский курорт.

и другие.

Будут начаты печатанием „Записки“ *Иваницкого Н. А.* (70—80-е годы) рисующие вологодскую ссылку того времени (Лавров, Данилевский, Н. Я. и др.).

Продолжение „Библиографии Севера“.

АДРЕС: Вологда, Улица Урицкого, 2, Госуд. Издат. Редакция журн. „Север“.

К живым образам истории и культуры русского Севера.

(Экскурсия-экспедиция Московского и Петроградского Экскурсионных Институтов летом 1922 г.).

Проф. Ив. Гревс.

Вологда.

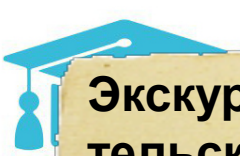
1.

Возникновение особых исследовательских институтов для разработки методов экскурсиеведения и опытов систематического проведения экскурсий—в двух главных руководящих у нас центрах культурной жизни очень показателен: он свидетельствует о широком и важном месте, какое заняло экскурсионное дело в ряду путей и органов роста просвещения в школах и умножающихся внешкольных кругах. Экскурсионная работа производится большая, она быстро развивается, необходимо ее объединение, осмысление, согласование усилий, научная разработка системы, практическое ее направление.

Таковы задачи Экскурсионных Институтов. Они родились в силу настоятельной культурной потребности. Но они еще не окрепли и нуждаются в консолидации внутреннего строя, расцвете энергии; требуется сращивание отдельных функций в цельный, бодро и стойко действующий организм.

Последней цели должно служить напряженное дальнейшее самообразование членов институтов, руководителей экскурсионного дела в его теории (методологии) и в его осуществлении (т. е. в реальном, просветительном путешествии). Насущная важность исследовательских экскурсионных экспедиций, которые предпринимались бы самими работниками институтов, ясно рисовалась их учредителям от первых шагов, и здесь Москва и Петербург изначально шествовали дружно, соединенными силами.

Еще год тому назад задуманы были совместные исследовательские поездки специалистов обоих институтов. Первоочередными центрами их назначения устанавливались Смоленско-Калужский Край и Север (примерно: Вологда, Великий Устюг, Сольвычегодск); задачей же ставилось собирание и расследование еще не изученного экскурсионного материала и усовершенствование методов экскурсирования.



Экскурсия это — форма общественно просветительской работы, при которой группа лиц (экскурсантов) под руководством более сведущего лица (руководителя) изучают... предмет... (тело или явление) в его естественной обстановке, отправляясь с этой целью к объекту своего изучения".

1928 г., В. А. Герд, "Экскурсионное дело"



Экскурсия это — наглядный метод получения определенных знаний, маркс.-лен. воспитания путем посещений по заранее разработанной теме определенных объектов (музей, завод, колхоз) со специальным руководителем (экскурсоводом).

1934 г., Бархаш





Основан 12 апреля 1929 года

с. с. с. р.
Государственное Акционерное Общество
„ИНТУРИСТ“
ПРАВДЫ в Москве, Пд. Сахарова, здание К. гост. Метрополь
Отделение в Ленинграде: | ТЕЛЕФОНЫ:
Ул. Лассалля, 1. Европ. гост. | 190-47, 589-16.
Телеграфный адрес:
„ИНТУРИСТ“

ПОЛНОЕ ОБСЛУЖИВАНИЕ ПассажиРОВ
ОБСЛУЖИВАНИЕ И ПЕРЕВОЗКА БАГАЖА.
ПЕРЕВОЗКА НА КУРОРТЫ.
ГИДЫ И ПЕРЕВОДЧИКИ.
СТРАХОВАНИЕ ПассажиРОВ И БАГАЖА.
ДЕЖУРНЫЙ ТРАНСПОРТ.
ГОСТИНИЦЫ.
ВСЕВОЗМОЖНЫЕ СПРАВКИ И ПОРУЧЕНИЯ.
Продажа и прием заказов на
билеты и купонные книжки
по русским и заграничным железнодорожным,
водным и воздушным путям сообщения.
СПАЛЬНЫЕ МЕСТА В СССР И ЗА ГРАНИЦЕЙ.
ЗАГОТОВКА ПАСПОРТОВ И ВИЗ.
ДОСТАВКА БИЛЕТОВ НА ДОМ.

КОНТОРЫ И ОТДЕЛЕНИЯ ПО СОЮЗУ ССР — ОДЕССА-
Пушанская, 15. ХАРЬКОВ, Пд. Тельмана, 30. КИЕВ-
Ул. Вороньского, 30. НИКОПОЛЬ. Авто на вокзале-
ВАНУ, Уд. Филетова, 30. ШЕПЕТОВКА, Авто на вок-
зале. ТЕГЕРАН, Алта ос. Саптане, ул. Станбула.
ЗА ГРАНИЦЕЙ — в Берлине, Лондоне, Париже, Токио,
Харбине и Варшаве.

*«Это было что-то новое в
путешествии – загрузить
целое судно иностранцев и
вернуть их обратно целыми и
невредимыми в короткий срок
и в назначенное время, ведь
туристы не выносят мучений,
они не желают проводить
десять месяцев арктической
зимы скованными во льдах».*

/Немецкий писатель и журналист Зибург
1931 г./



Туристско-Экскурсионное Управление ВЦСПС **ТУРИСТСКИЕ ПУТЕШЕСТВИЯ в АРКТИКУ**

ТУРИСТЫ ПОСЕТЯТ: **АРХАНГЕЛЬСК, МУРМАНСК,
АМДЕРМУ и НОВУЮ ЗЕМЛЮ**
(Белужья Губа, Маточкин Шар,
Залив Благополучия, Мыс Желания
и Русскую Гавань)

ДЛИТЕЛЬНОСТЬ РЕЙСА — 22 ДНЯ
ОТПРАВЛЕНИЕ 1 и 25 АВГУСТА
СТОИМОСТЬ — 1500 РУБЛЕЙ.

**ВСЕ СПРАВКИ и ЗАПИСЬ в Туристско-Экскурсионном Управлении ВЦСПС — Москва, Ветош-
ный, 19. телефон 3-86-39 и в БЮРО ПУТЕШЕСТВИЙ ТЭУ**

Москва, Столешников пер.,
16, тел. К-0-71-72, 5-50-34,
2-83-42.

Ленинград, Дворец труда,
комн. 69, тел. 5-40-80.

Киев, Коминтерна улица, 2,
тел. 3-70.

Харьков, Армянский пер., 3,
тел. 4-77-84.

Горький, Краснофлотская
ул., 52, тел. 3-11-49.

Минск, угол ул. Урицкого
и ул. Карла Маркса,
11/16. тел. 21-730.

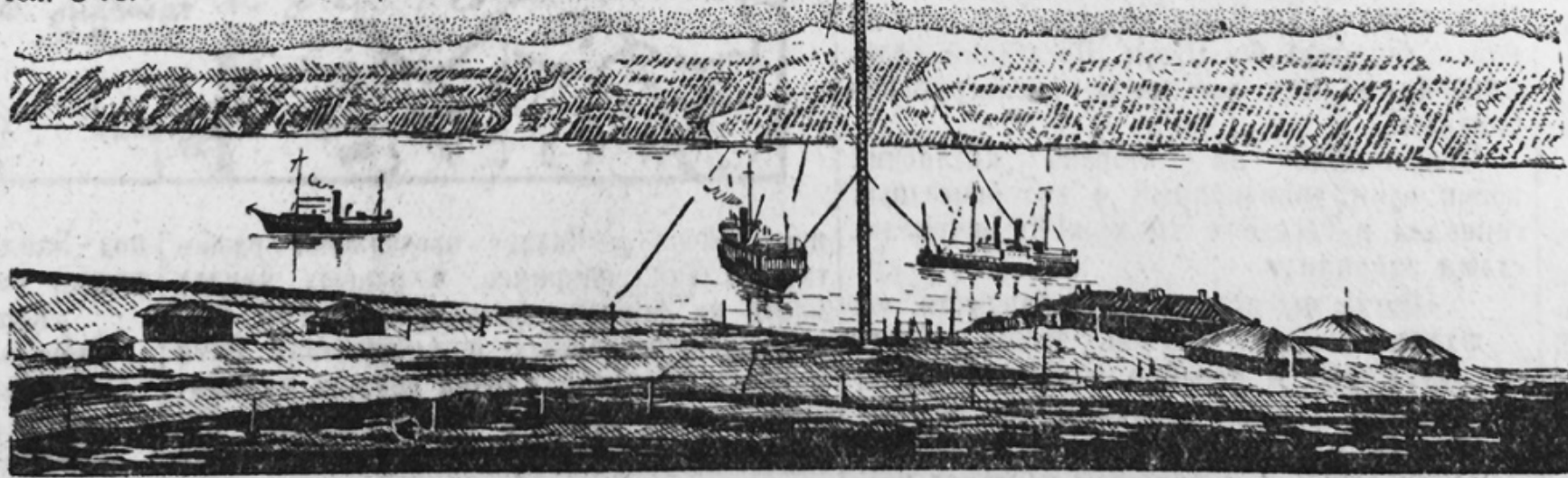
Новосибирск, Дворец тру-
да, комн. 28

Тбилиси, ул. Саба-Сулхани, 11
Баку, Главн. поч-
тамт. до востре-
бования тов. Да-
выдову.

Ереван, ул. Зарубяна, те-
лефон 104.

Иваново, Дворец труда,
ТЭУ Облпрофсовета.

Ярославль, Волжская на-
бережная, Дом туриста.
Ялта, Виноградная, 8.





Экскурсия — коллективная поездка или прогулка куда-нибудь с научно образовательной или увеселительной целью

1940 г., "Толковый словарь
русского языка под редакцией
Д. Н. Ушакова"





МУЗЕИ, ГОТОВЯЩИЕСЯ К ОТКРЫТИЮ В 1947—48 гг.

Государственный сельско-хозяйственный музей.
Музей по истории музыкальных инструментов и постоянные выставки, посвященные творчеству Римского-Корсакова, Глинки и Рубинштейна при научно-исследовательском институте театра и музыки.
Филиалы литературного музея Академии Наук СССР:
Последняя квартира А. С. Пушкина.
Квартира Н. А. Некрасова.
Ботанический сад Академии Наук СССР.
Ботанический музей при институте Ботаники Академии Наук СССР.
Почвенный музей при Почвенном институте Академии Наук СССР.
Всесоюзный военно-медицинский музей.
Центральный географический музей.
Ленинградский музей железнодорожного транспорта.
Горный музей.
Центральный научно-исследовательский геолого-разведочный музей им. акад. Ф. Н. Чернышева.
Метрологический музей при Всесоюзном институте Метрологии.
Музей Гос. Фарфорового завода.
Павловский дворец-музей.
Музей истории и развития Ленинграда.
Государственный этнографический музей.



ИСПОЛКОМ ЛЕНИНГРАДСКОГО ГОРОДСКОГО
СОВЕТА ДЕПУТАТОВ ТРУДЯЩИХСЯ

ОТДЕЛ КУЛЬТПРОСВЕТА РАБОТЫ

== ГОРОДСКОЕ ==
ЭКСКУРСИОННОЕ БЮРО

ОРГАНИЗУЕТ

ОГЛАВЛЕНИЕ

К читателям	Стр. 3
1. ЭКСКУРСИИ ПО ГОРОДУ.	
От дворянского Петербурга к социалистическому Ленинграду	9
Ленин и Сталин—вожди Великой Октябрьской Социалистической Революции	12
С. М. Киров в Ленинграде	15
Героическая оборона Ленинграда	17
Прошлое и настоящее Невских берегов	19
Петровский Петербург	22
Памятники русской военной славы в Ленинграде	24
Ленинград—город морской славы	26
Архитектура Ленинграда XVIII в. и первой трети XIX в.	28
Петербург в жизни и творчестве А. С. Пушкина	30
2. ЭКСКУРСИИ ПО ПРИГОРОДАМ	
Город Пушкин	33
Город Петродворец	36
Город Ораниенбаум	39
Город Гатчина	41
Из расписания пригородных поездов	44
3. ЭКСКУРСИИ ПО МУЗЕЯМ	
Историко-художественные музеи.	
Эрмитаж	47
Русский музей	50
Музей городской скульптуры	51
Литературный музей	52
Домик Петра I	53
Летний сад	54
Музей Малого Оперного театра	55
Музей Большого Драматического театра	55
Летний дворец-музей Петра I	56
Исаакиевский собор-музей	57
Ленинградский Театральный Музей	58
Музей цирка	58

ОТДЕЛ КУЛЬТУРНО-ПРОСВЕТИТЕЛЬНОЙ РАБОТЫ
ИСПОЛКОМА ЛЕНИНГРАДСКОГО СОВЕТА

ГОРОДСКОЕ ЭКСКУРСИОННОЕ БЮРО

ЭКСКУРСИИ по ГОРОДУ ПРИГОРОДАМ и МУЗЕЯМ ЛЕНИНГРАДА

СПРАВОЧНИК



ЛЕНИНГРАД 1948 г.




Центр компетенций
в сфере туризма и гостеприимства



<https://pastvu.com/p/721778>

Английская наб, 56. Ленинградское городское бюро экскурсий





Экскурсию можно определить как совместную деятельность экскурсовода и экскурсантов направленную на изучение в процессе передвижения по определенному маршруту памятников природы, истории и культуры, наблюдаемых в естественных условиях или в хранилищах коллекций, и имеющую целью коммунистическое воспитание.

1972 г., Б. В. Емельянов "Основы экскурсоведения"



Экскурсия — посещение достопримечательных чем-либо объектов (памятники культуры, музеи, предприятия, местность), форма и метод приобретения знаний проводится, как правило, под руководством специалиста - экскурсовода

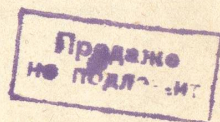
БСЭ, 1978 г.



ЛЕНИНГРАДСКИЙ
ОБЛАСТНОЙ СОВЕТ
ПО ТУРИЗМУ
И ЭКСКУРСИЯМ
ЛЕНИНГРАДСКОЕ
ГОРОДСКОЕ БЮРО
ЭКСКУРСИЙ

Экскурсии по Ленинграду и пригородам

СПРАВОЧНИК



ЛЕНИНГРАД · 1983

СОДЕРЖАНИЕ

Автобусные экскурсии по историко-революционной тематике	5
Автобусные экскурсии по военно-исторической тематике	20
Автобусные экскурсии по истории Ленинграда	36
Автобусные экскурсии по литературной тематике	50
Автобусные экскурсии по искусствоведческой тематике	67
Автобусные экскурсии по архитектурно-градостроительной тематике	75
Автобусные экскурсии по природоведческой тематике	84
Автобусные экскурсии для школьников	87
Автобусные однодневные путешествия (экскурсии выходного дня)	100
Теплоходные экскурсии	103
Экскурсии по музеям Ленинграда	106
Автобусные экскурсии для одиночных экскурсантов	109
Где можно заказать экскурсии	110



Экскурсия — процесс наглядного познания окружающего мира: особенностей природы, современных и исторических ситуаций, элементов быта т. е. достопримечательностей определенного города или региона — заранее избранных объектов, которые изучаются на месте их расположения

1994 г., И.Зорин, В. Квартальнов,
"Толковый словарь туристских терминов"

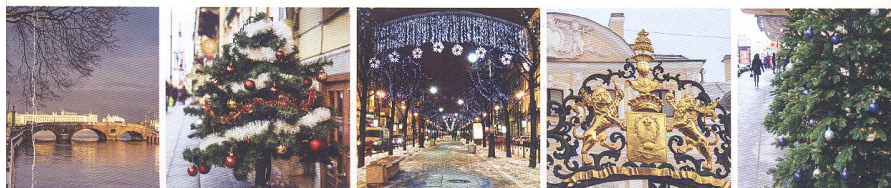


МИР ЭКСКУРСИЙ

№ 4 (24)/2013

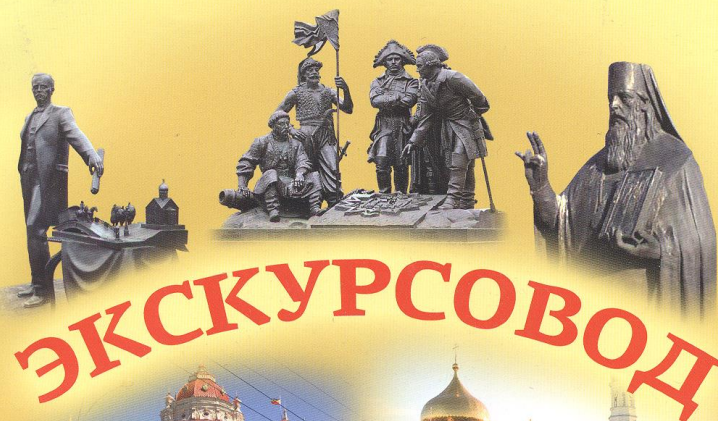


ISSN 2309-2777 13004
9 772309 277780

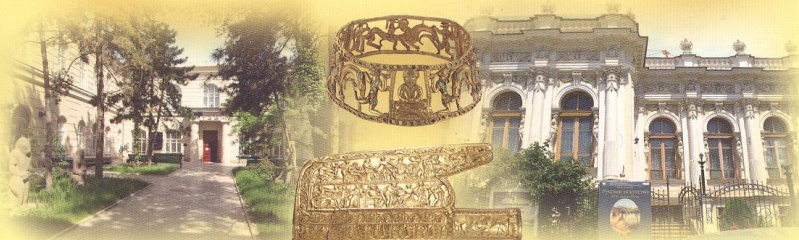


АКАДЕМИЯ
НАЦИОНАЛЬНАЯ
ТУРИЗМА

РОСТОВСКОЕ РЕГИОНАЛЬНОЕ ОТДЕЛЕНИЕ
РОССИЙСКОЙ МЕЖРЕГИОНАЛЬНОЙ ОБЩЕСТВЕННОЙ
НАУЧНО-ПРОСВЕТИТЕЛЬСКОЙ ОРГАНИЗАЦИИ
«НАЦИОНАЛЬНАЯ АКАДЕМИЯ ТУРИЗМА»



КАК ИМ СТАТЬ



Ростов-на-Дону
2017 год



Экскурсия - целенаправленный наглядный процесс познания человеком окружающего мира в результате совместной деятельности экскурсовода и экскурсантов, направленной на изучение в процессе передвижения по определенному маршруту заранее избранных объектов, наблюдаемых в естественных условиях на месте их расположения или в хранилищах коллекций, особенностей природных явлений, современных исторических ситуаций, элементов быта, образа жизни дестинаций. Может являться составной частью путешествия. В отличие от последнего экскурсия не предполагает остановки экскурсанта на ночлег.

2003. Глоссарий терминов международного туризма.





3.3 экскурсия: Услуга по удовлетворению познавательных потребностей туристов (экскурсантов), заключающаяся в коллективном (или индивидуальном) посещении и изучении определенных исторических, природных, культурных и производственных объектов в сопровождении экскурсовода, гида, гида-переводчика, продолжительностью менее 24 ч без ночевки.

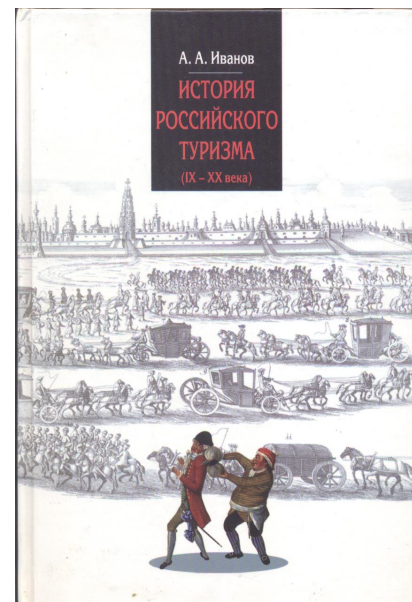
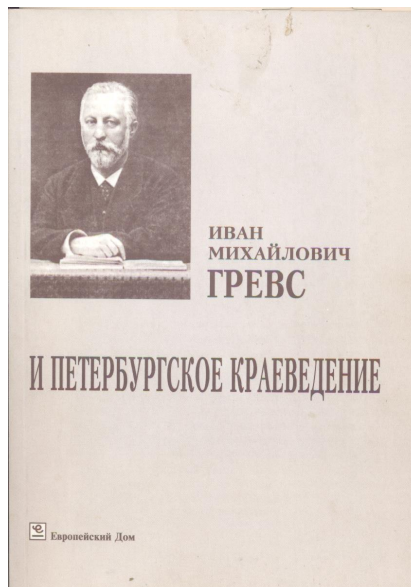
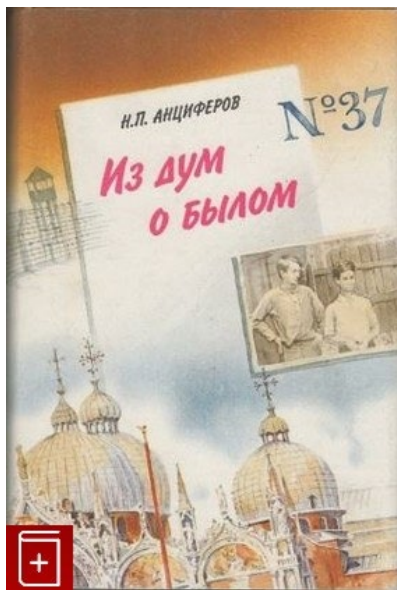
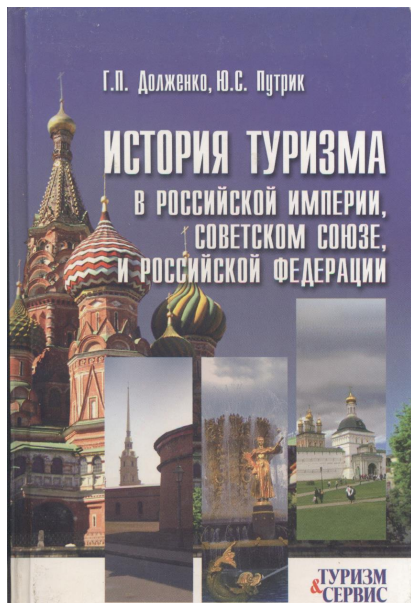
ГОСТ Р 53522-2009 Туристские и экскурсионные услуги. Основные положения





Рекомендуемая литература

1. Анциферов Н.П. Из дум о былом: Воспоминания./ Н.П. Анциферов – М.: Феникс: Культурная инициатива, 1992 . – 512 с.
2. Долженко Г.П., История туризма в Российской империи, Советском Союзе и Российской Федерации / Г.П. Долженко, Ю.С. Путрик. – Ростов н/Д.: Издательство центр «МарТ», Феникс, 2010 . – 304 с
3. Иван Михайлович Гревс и петербургское краеведение: Сборник к 150-летию со дня рождения. //Сост. Б.С. Коганович, А.В. Кобак. СПб.: издательство «Европейский дом», 2010. – 116 с.
4. Иванов А.А. История российского туризма (IX – XX вв.) / А.А. Иванов – М.: Форум, 2014. – 320 с.

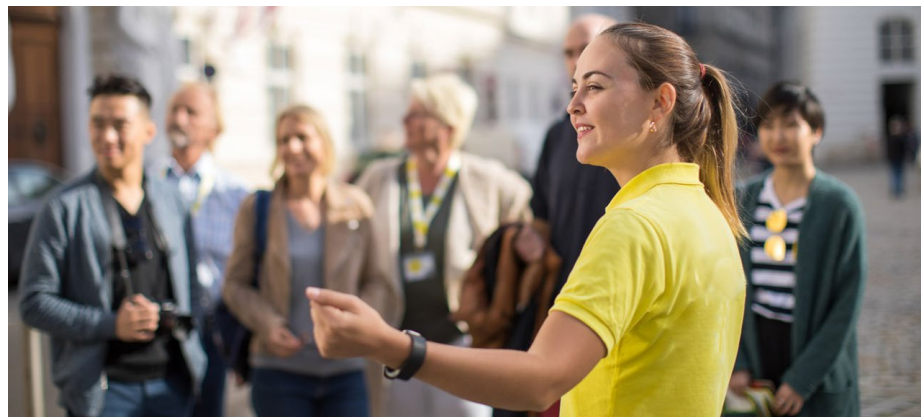


Тема 5

Техника ведения экскурсий. При чем тут психология? ...

Психология взаимодействия – это процесс непосредственного или опосредованного воздействия людей друг на друга, порождающий их взаимную обусловленность и связь.

Под взаимодействием в психологии, понимается не только влияние людей друг на друга, но и непосредственная организация их совместных действий, позволяющая группе реализовать общую для ее членов деятельность.





**Взаимодействие всегда присутствует в виде двух компонентов:
содержания и стиля.**

Содержание взаимодействия определяет вокруг чего или по поводу чего разворачивается то или иное взаимодействие.

Стиль взаимодействия указывает на то, как человек взаимодействует с окружающими.

Основные критерии стиля взаимодействия:

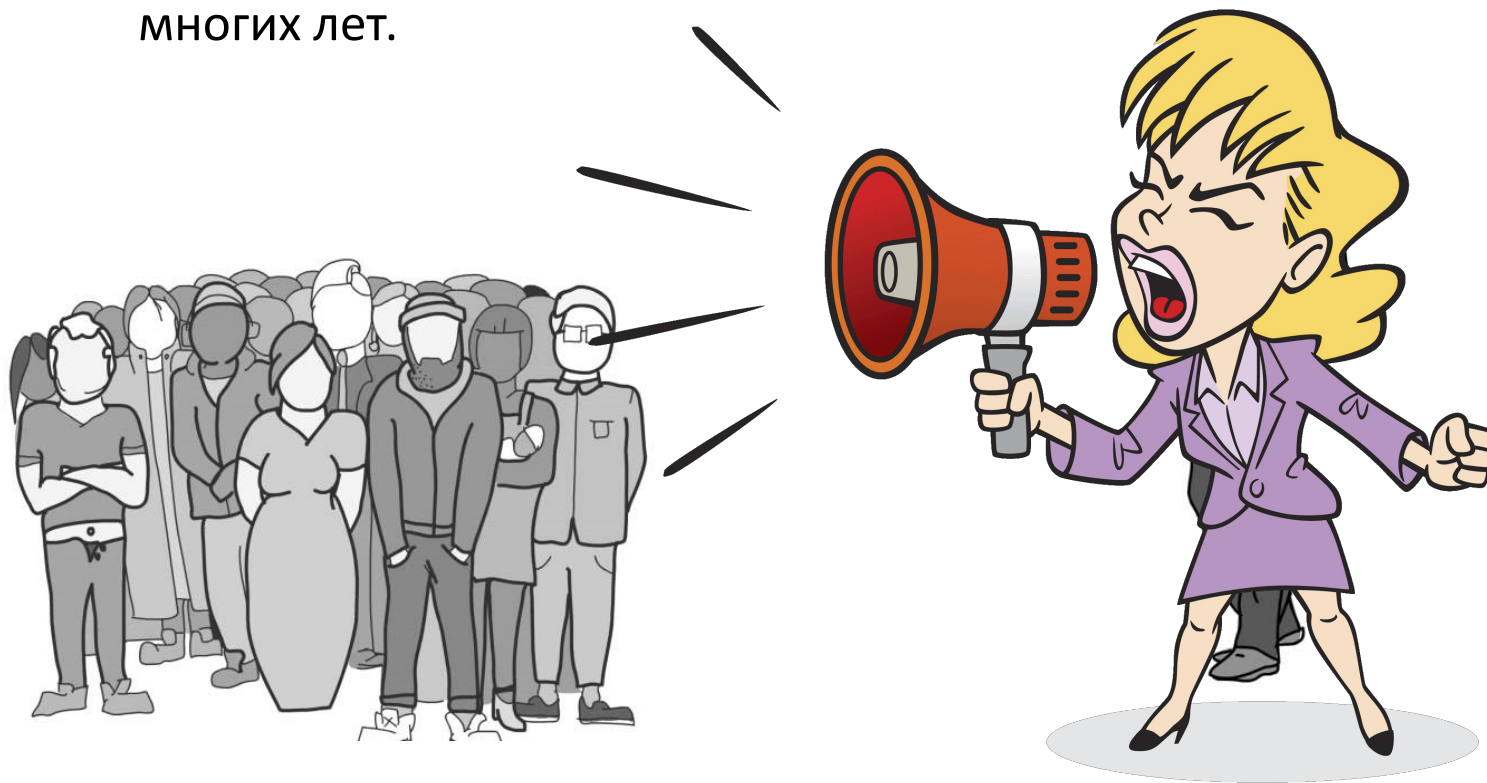
- Характер выдвигаемых целей.
- Характер ответственности.
- Характер активности в позиции партнеров.
- Характер отношений, возникающих между партнерами..



Как избежать конфликтов?

Конфликт – столкновение противоположных интересов, взглядов, серьезное разногласие, спор.

Разрешение конфликтов – это комплекс мероприятий, направленных на устранение очага **конфликтного** взаимодействия и окончательное удовлетворение потребностей и интересов субъектов **конфликта**. В социальном аспекте этот процесс может длиться на протяжении многих лет.





Разрешение конфликтов

Способы разрешения конфликтов:

- **Соперничество** – навязывание другой стороне выгодного для себя решения. Применяется в экстремальных и принципиальных ситуациях;
- **Уход или уклонение** от решения проблемы – попытка выйти из конфликта при минимальных потерях; Используется при наличии трудностей в определении линии своего поведения, нежелании решать проблему в целом.
- **Сглаживание** – стремление не выпустить наружу признаки конфликта, оперируя потребностью в солидарности («мы все одна счастливая команда и не следует раскачивать лодку»);
- **Принуждение** – попытка заставить принять свою точку зрения любой ценой. Может вызвать возмущение, особенно у более молодой части группы.
- **Компромисс** – принятие точки зрения другой стороны, но лишь до некоторой степени; особенно эффективен на ранней стадии конфликта;
- **Решение проблемы** признание различия во мнениях и готовность познакомиться и иными точками зрения и др.

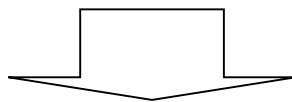


Как избежать конфликтов в экскурсии?



HikingArtist.com

- уважение к экскурсантам;
- контроль своих и чужих эмоций, терпение;
- навыки взаимодействия (в т.ч. невербального), подстройка;
- поиск общего языка, его простота.



ВЗАИМОПОНИМАНИЕ

Примеры

Плохо работает аудиаппаратура

Недостаточно остановок с выходом в ходе экскурсии

Слишком жарко или холодно в салоне автобуса, здании музея

Конфликт между отдельным экскурсантом и группой

Конфликт между руководителем группы и остальными участниками экскурсии

Конфликт между коллегами, организаторами экскурсии

Дифференцированный подход помогает найти общий язык с туристами и во многом определяется умением экскурсовода установить контакт с людьми разных возрастов, психотипов, национального менталитета, профессиональных интересов и т.п.



Наиболее значимые стороны дифференцированного подхода:

- служит формированию личности с высокими культурными потребностями и интересами;
- предполагает создание условий для полноценного отдыха и развлечений и развития всего многообразия культурных потребностей личности;
- направлен на удовлетворение культурных потребностей аудитории и вместе с тем каждой личности;
- в нем нуждаются все, в том числе каждая личность;
- предполагает активное влияние как на внешнюю сторону развития культурных потребностей личности (повышение общего культурного уровня, так и на внутреннюю (самоконтроль за развитием культурного уровня);
- предполагает наличие системы целей и др.

Дифференцированный подход означает учет различий социальных групп, уровней, типов и свойственных им культурных потребностей и интересов, в то время как индивидуальный подход направлен на неповторимое своеобразие отдельной личности.

Дифференцированный подход и классификация экскурсий

Экскурсии по Московскому парку Победы с точки зрения классификации по содержанию:

- обзорная;
- военно-историческая;
- искусствоведческая (ландшафтно-архитектурная);
- ...

По составу участников:

- дети (необходимы игровые элементы);
- взрослые, местные жители (углубленное познание);
- туристы РФ (обзорность экскурсионного материала);
- интурист (дифференциация по менталитету);
- группы или индивидуалы (дифференциация аудитории);
- ...

Вступление в экскурсии

Организационная часть:

Знакомство экскурсовода с группой.

Описание маршрута: продолжительность, остановки, конечный пункт.

Правила безопасности. Правила поведения в музее.

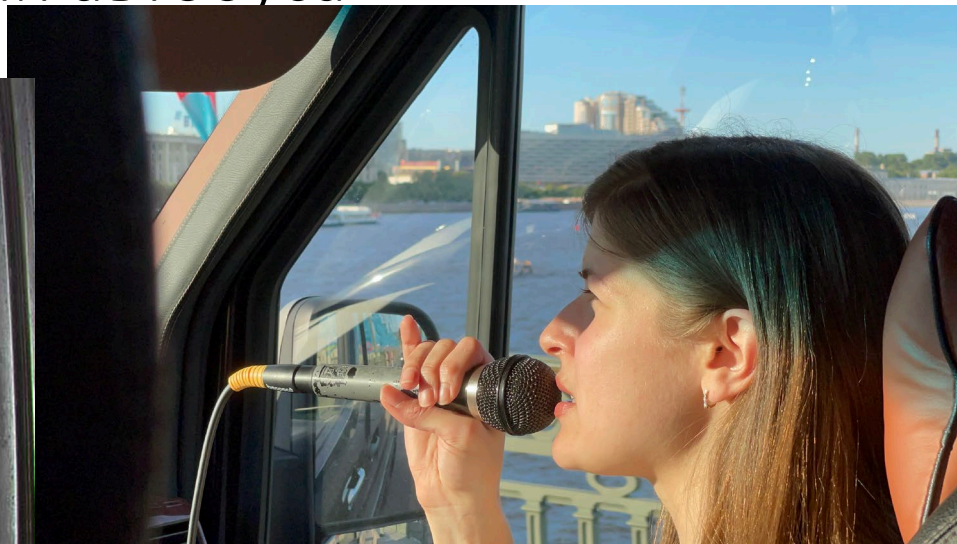


Содержательная часть:

Проблематика экскурсии.

Логический переход к первой подтеме (проблеме)

Техника проведения экскурсии при движении автобуса





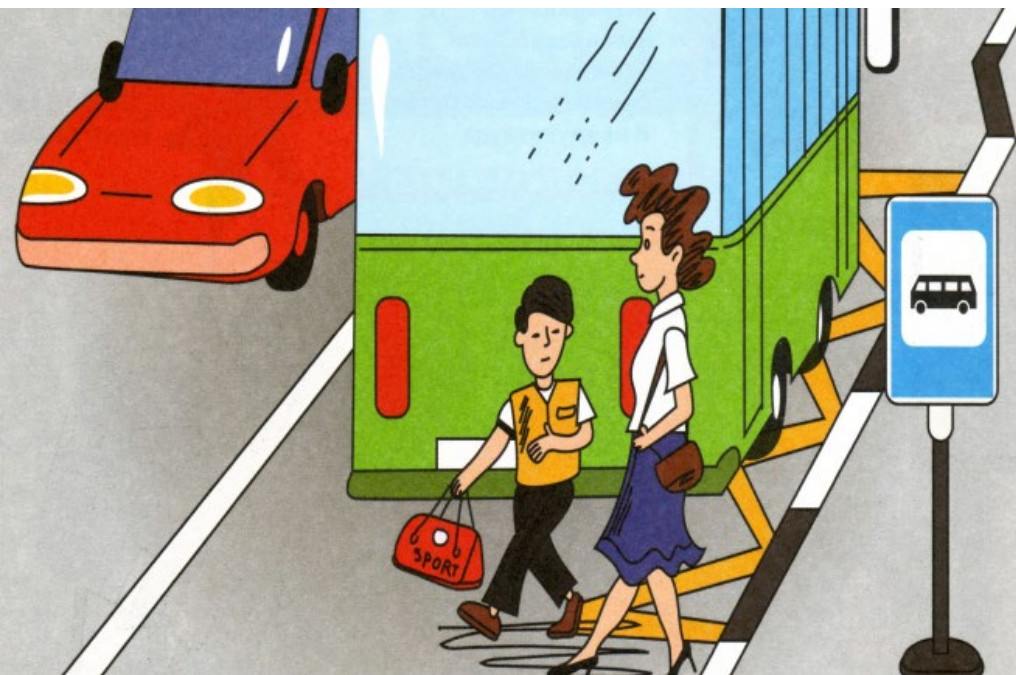
Остановки в экскурсии:

- Для осмотра экскурсионных объектов с выходом из автобуса.
- В музее перед объектом.
- В пешеходной экскурсии.
- Для самостоятельного осмотра.
- Бытовые остановки.



Выход экскурсантов к объекту:

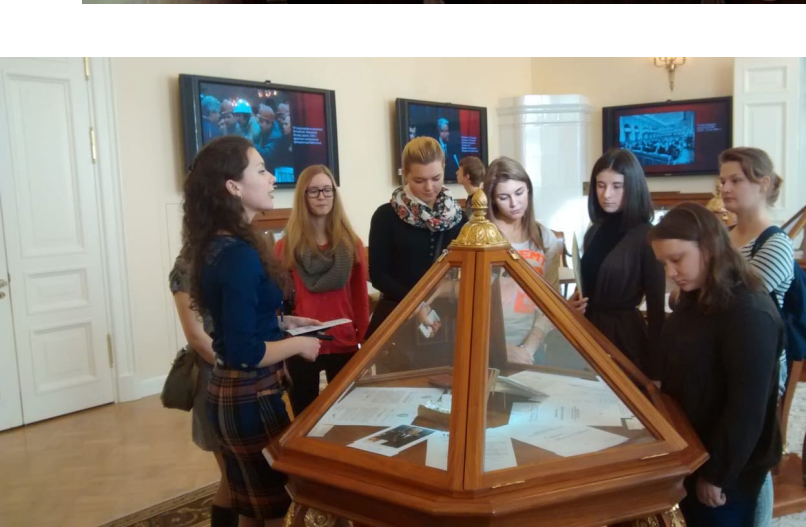
- Продолжительность выхода.
- Точное время возвращения.
- Правила безопасности.
- Особенности поведения в конкретной ситуации.







Расстановка группы у объектов показа





Техника использования «портфеля экскурсовода»





Центр качества
в сфере туризма и гостеприимства

Паузы в экскурсии:

- смысловые;
- для кратковременного отдыха;
- во время длительных поездок в загородных экскурсиях.



Ответы на вопросы экскурсантов.



Заключение экскурсии:

- содержательная часть;
- рекламная часть;
- информационная часть.





Вопросы для тестирования в СПб

Где должен находиться экскурсовод (гид) во время движения автобуса	Сидит на первом сиденье справа от водителя	Стоит в проходе в начале салона между креслами экскурсантов	Стоит на ступеньках справа от водителя
Для чего осуществляются остановки в ходе экскурсии	Для активного шопинга	Для осмотра экскурсионных объектов	Для самостоятельных прогулок
Какая информация должна предварять выходы из экскурсионного автобуса в ходе экскурсии?	Подробный рассказ об объектах, которые они увидят.	Правила поведения в туристском автобусе	Продолжительность выхода и точное время возвращения

Вопросы для тестирования в Москве

1) Выберите правильный вариант начала экскурсии:

- А. Представиться. Если это автобусная экскурсия - представить водителя
- Б. Сообщить о теме, продолжительности экскурсии, месте ее завершения
- В. Рассказать о правилах безопасности на маршруте
- Г. Все вышеперечисленное

2) Выберите правильный вариант завершения экскурсии:

- А. Попросить оценить работу экскурсовода, попрощаться
- Б. Напомнить основные объекты показа, поблагодарить за внимание, пригласить на другие экскурсии. Если это автобусная экскурсия - поблагодарить водителя и попросить туристов не оставлять в автобусе личные вещи
- В. Прощаться, предварительно анонсировав другие экскурсии
- Г. Поблагодарить туристов за внимание, отметить объекты, которые не получилось посмотреть из-за непредвиденных обстоятельств

4) Турист задал экскурсоводу вопрос, а экскурсовод не уверен в том, что знает правильный ответ. Какой выход из сложившейся ситуации предпочтителен?

- А. Отказаться отвечать на вопрос без объяснений
- Б. Оставить вопрос без внимания, надеясь, что к концу экскурсии экскурсант забудет о своем вопросе
- В. Найти информацию до окончания экскурсии с помощью материалов из портфеля экскурсовода или электронных средств и дать ответ в конце экскурсии
- Г. Прервать экскурсионный рассказ и попытаться найти ответ на заданный вопрос вместе с экскурсантом



Рекомендуемая литература

1. Вердербер Р. Психология общения. / Р. Верденбер, К. Верденбер — СПб.: ПРАЙМЕВРОЗНАК, 2003. — 320 с. (Серия «Главный учебник»)
2. Конфликтология/ Под ред. А.С.Кармин / СПб.: Издательство «Лань», 2001 — 448 с.
3. Петров И.В. Дифференцированный подход: сущность и особенности применения /И.В. Петров //Наука без границ – 2017. – № 6 (11) – С. 160 – 164.



