

МОДУЛЬ 7
часть 2

Особенности туристского освоения особо охраняемых природных территорий

Зигерн-Корн Н.В.

Институт проблем региональной экономики РАН,
к.геогр.н., старший научный сотрудник

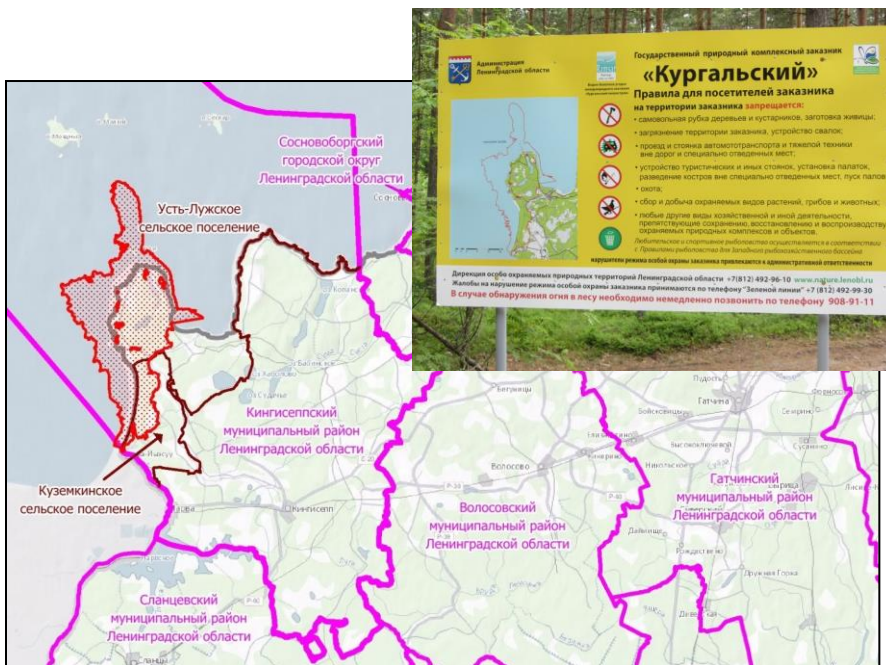
Причины роста популярности природо-ориентированного туризма в РФ

- *Рост урбанизации*
- *Любовь населения к отдыху «на природе», «на воздухе», «у воды»*
- *Интерес к природным резерватам;*
- *Склонность к организации «шашлычного отдыха» на природе*
- *Народные традиции сбора грибов и ягод, рыбалки зимой и летом;*
- *Улучшение качества дорог и «автомобилизация» населения;*
- *Роль социальных сетей в самодеятельном туризме*

Факторы использования природных заказников Ленинградской области в качестве территорий для природно-ориентированного отдыха

- *Рост «сезонного населения», так называемых "дачников";*
- *Они все менее и менее "сезонны";*
- *Росту «сезонного населения» способствует современная градостроительная и земельная политика местных властей;*
- *Часто природные заказники региона соседствуют с населенными пунктами;*
- *В этих условиях вовлеченность заказника в рекреационное использование составляет от 30 % до 40 % его площади (средний уровень в ЛО)*

Оценка туристского воздействия на природные комплексы Кургальского заказника*



Аттракции (цели посетителей)	Потенциал рекреации
<p>Красота природных ландшафтов</p> <p>Побережье Залива и озёр</p> <p>Тишина</p> <p>Сбор грибов и ягод</p> <p>Рыбалка</p> <p>Наблюдение за птицами</p> <p>Выезд с мангалом</p> <p>Моторизованные развлечения</p> <p>Паломники военно-исторических маршрутов</p>	<p>- Уникальность флоры и фауны</p> <p>- Культура ингерманландских финнов</p> <p>- Военно-историческая тематика</p>

*Здесь и далее: Материалы отчета НИР СПбГУ «Комплексное исследование туристической нагрузки в Кургальском Заказнике»

Занятия людей при выезде в ООПТ

(опрос жителей 4 районов Ленинградской области)

Ответы на вопрос:

«Что Вы делали во время отдыха?» (вопрос задавался респондентам, выезжавшим на отдых на территории особо охраняемых природных объектов Ленинградской области – заказников)?», %



Вторичные съезды вдоль основных лесных дорог в заказнике



Вторичная лесная дорога, отходящая от грунтовой дороги в лесу



Фото -факты



Виды нарушений режима заказника

(Опрос жителей 4 районов ленинградской области)

Ответы на вопрос:

«Что из того, что я перечислю, Вам приходилось наблюдать на территории заказника?», %



Особенность местоположения заказника

- Положение на полуострове, глубоко вдающемся в Залив
- Территория окружена прибрежной полосой населенных пунктов
- Близость к транспортным и промышленным объектам
- Исторически сложившаяся транспортная сеть



Функциональное зонирование ООПТ* *Объекты природного наследия ЮНЕСКО*

- Зона дикой природы. Обширные удаленные участки дикой природы, на которых, по возможности, антропогенное влияние сведено к нулю. Создание рекреационной и дорожно-транспортной инфраструктуры запрещено, доступ транспорта возможен в исключительных случаях
- Зона самостоятельного отдыха Допускается создание минимальной туристической инфраструктуры (тропы, туалеты). Одна из целей таких зон — предоставить максимально аутентичный опыт посещения дикой природы для небольшой доли самостоятельных туристов
- Зона отдыха Зачастую играют роль коридора для пеших или автомобильных маршрутов, которые проходят через зоны самостоятельного отдыха или зоны дикой природы. Допускается создание кемпингов и небольших парковок
- Зона обслуживания посетителей Разрешено создание развитой рекреационной (туристические центры, гостиницы, рестораны и т. д.) и дорожно-транспортной инфраструктуры для обслуживания больших потоков туристов.

* Материалы АСИ – «Руководства АСИ по развитию экологического туризма» <https://asi.ru/library/ecobook/>

Подходы к оценке рекреационного воздействия и предотвращению дигрессии природных комплексов

Количественный (нормативный) подход

- Сопоставление рекреационных нагрузок и емкости природных комплексов национальных парков
- Опирается на ограничения и запреты

Качественный подход

Идеология и методика
ПДИ (пределов
допустимых изменений,
ЛАС)

- Опирается на управленческий подход
- Учет текущих качественных изменений в ПК и предельно возможные изменения исходных природных ландшафтов

Оценка влияния туризма на природные комплексы Заказника

- Наблюдение и визуальная оценка ареалов туристско-рекреационного использования (стоянки туристов, места кратковременного отдыха - пикники, рыболовные места)
- Отбор репрезентативных участков для наблюдений
- Исследование репрезентативных участков

Используемые методы:

- *Полевые наблюдения и учет отдыхающих моментным (визуальным) способом в выходные и будние дни в комфортные и дискомфортные погодные условия*
- *Оценка воздействия на стоянках по методике ПДИ (предельно-допустимых изменений)*
- *Методика пяти стадийной шкалы для оценки стадий дигрессии на репрезентативных участках*

- Оценка степени нарушенности природных комплексов проводилась по **методике предельно допустимых изменений** и **методике оценки дигрессии природных комплексов**
- Рекреационная дигрессия - процесс ухудшения качеств природного комплекса в результате рекреационного воздействия. Главные признаки рекреационной дигрессии - вытопанные площади, поврежденные деревья, угнетенный подрост, замещение лесных видов трав, мхов и лишайников на луговые и затем на сорные виды. Сформированные под воздействием рекреации ареалы нарушенности природных комплексов Кургальского заказника были оценены по пятистадийной шкале

В основе оценки актуальных уровней туристско-рекреационной нагрузки на природные комплексы заказника - методы экспресс-наблюдений на репрезентативных площадках. Критерии оценки:

- соотношение изменённых и мало изменённых природных комплексов;
- плотность дорожно-тропиночной сети;
- степень дигрессии;
- оценка ПК по методике ПДИ;
- оценка потенциальной угрозы снижения биологического разнообразия биотопов территории

Сравнительная оценка методических подходов к оценке воздействий

	Методика ПДИ	Предлагаемая методика для заказчиков
<i>Форма туристского освоения территории ООПТ</i>	Маршрутная Организованная	Площадная Неорганизованная
<i>Инструменты регулирования нагрузки</i>	Зонирование и оборудование мест для посетителей	Система оперативных мероприятий по результатам оперативного мониторинга
<i>Методика оценки туристского воздействия на ПК</i>	Оценка ПК по классам соответствия	Методы ПДИ в сочетании с оценкой дигрессии природных комплексов и потенциальной угрозы снижения биологического разнообразия биотопов.

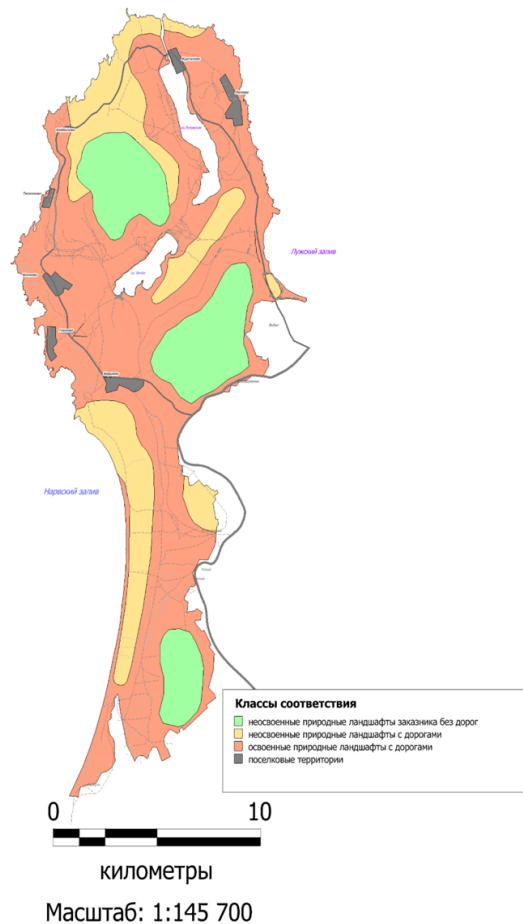
Шкала оценки стадий дигрессии

стадия	Характеристика природного комплекса
1	<u>Изменение лесной среды не наблюдается.</u> Подрост, подлесок и напочвенный покров не нарушен и является характерным для данного типа леса. Проективное покрытие (ПП) мхов составляет 30-40%, травостоя из лесных видов 20-30%. Древоустой совершенно здоров с признаками хорошего роста и развития. Регулирование рекреационного использования не требуется.
2	<u>Изменение лесной среды незначительно.</u> ПП мхов уменьшается до 20%, травяного покрова увеличивается до 50%. Появляются в травяном покрове луговые травы (5-10%), не характерные данному типу леса. В подросте и подлеске поврежденные и усыхающие экземпляры составляют 5-20%. В древоустое больные деревья составляют не более 20% от их общего количества. Требуется незначительное регулирование рекреационного использования путем увеличения дорожно-тропиночной сети.
3	<u>Изменения лесной среды средней степени.</u> Мхи встречаются только около стволов деревьев (5-10%). Проективное покрытие травостоя 80-90%, из них 10-20% луговые травы. Подрост и подлесок средней густоты. Усыхающих и поврежденных экземпляров до 50%. В древоустое больных и усыхающих деревьев от 20 до 50%. Требуется значительное регулирование рекреационной нагрузки различными лесопарковыми мероприятиями (дорожно-тропиночная сеть, защитные опушки и др.).
4	Изменение лесной среды сильной степени. Мхи отсутствуют. ПП травяного покрова составляет 40%, из них 50% луговые травы. В древоустое от 50 до 70% больных и усыхающих деревьев. Подрост и подлесок редкий, сильно поврежденный или отсутствует. Требуется строгий режим рекреационного пользования.
5	<u>Лесная среда деградирована.</u> Моховой покров отсутствует. Травяной покров мен 10% площади участка, причем состоит он почти полностью из злаков (80%). Подрост и подлесок отсутствуют. Древоустой изрежен, больные и усыхающие деревья составляют 70% и более. Рекреационная нагрузка превышена.

Выявление типов территорий рекреационного использования

- :
- места организованных рекреационных объектов;
- зоны стоянок и пикников;
- места рыбной ловли в акваториях озер;
- участки для автостоянок;
- пляжи;
- лесные территории.
- Общая площадь зоны активного рекреационного использования составляет 65,432 км кв. (около 29% от наземной части заказника).
- Лесные территории и акватории озер занимают 98% от всей территории рекреационного использования, из них 2,5% - лесные территории иного использования.
- Площади полностью уничтоженного почвенно-растительного покрова в грибных угодьях между д. Конново и д. Тисколово в нескольких случаях достигают величины до 1 га.
- В результате съездов автотранспорта на обочины лесных дорог образуются участки с деградированной растительностью с высокой степенью дигрессии (от 3 до 5).

Направления рекреационного использования ландшафтов и индикаторы изменений в природной среде по классам соответствия



Классы соответствия, наблюдаемые на территории Кургальского полуострова и заказника	Местоположения	Направления рекреационного использования	Индикаторы состояния природных и социальных условий
1	2	3	4
Неосвоенные природные ландшафты заповедника без дорог	Внутренняя часть заказника, ограниченная участком брусчатой дороги Тисколово-Курголово с 3 и акваторией озера Липовское на В.	возможны автономные пешие, водные маршруты в сопровождении	Число сезонных посещений; Состояние троп
Неосвоенные природные ландшафты заповедника с дорогами	Внутренняя часть заказника от участка брусчатой дороги Конново – Тисколово в створе м. Кирьясари до северного берега оз. Белое	Наблюдение за птицами, посещения локального природного объекта	Состояние троп; Число мешков мусора в неделю
Освоенные ландшафты с дорогами	Участки заказника, прилегающие к дороге на участках Кирьямо-Гакково, Курголово, мост р. Выбья – вост берег оз. Липовское	Рекреация на оборудованных стоянках и пляжах	Количество дорог и троп (ежегодный подсчет); Число сезонных посещений на пляжах; число турлагерея; число стоянок
Поселковые территории	Земли населенных пунктов, примыкающие к территории заказника	Размещение объектов рекреационной инфраструктуры	Объем предоставленных услуг

Оценка допустимых изменений и направлений рекреационного использования ландшафтов



Классы соответствия, наблюдаемые на территории заказника	М п	Направления рекреационного использования	Индикаторы состояния природных и социальных условий
1	2	3	4
Неосвоенные природные ландшафты заповедника без дорог	зеленый	возможны автономные пешие, водные маршруты в сопровождении	Число сезонных посещений; Состояние троп
Неосвоенные природные ландшафты заповедника с дорогами	желтый	Наблюдение за птицами, посещения локального природного объекта	Состояние троп; Число мешков мусора в неделю
Освоенные ландшафты с дорогами	оранжевый	Рекреация на оборудованных стоянках и пляжах	Количество дорог и троп (ежегодный подсчет); Число сезонных посещений на пляжах; число турлагерей; число стоянок
Поселковые территории	серый	Размещение объектов рекреационной инфраструктуры	Объем предоставленных услуг

Методическая основа оперативного мониторинга на территории заказника

методы	результат
Полевые методы наблюдений и замеров, метод транспортных графов	Распределение потоков туристов и отдыхающих по территории заказника
Методы визуальных экспресс наблюдений	Отбор репрезентативных площадок
Экспресс-наблюдения на репрезентативных площадках. Методика оценки дигрессии природных комплексов (Казанская, 1972; Чижова, 2011)	Оценка трансформации природных комплексов под воздействием рекреации
Подходы, принятые при выделении типов леса (Fedorchuk et al., 2005) с учетом EUNIS habitat classification; Оценка результатов полевых исследований, RGB-композиций (Landsat-8 за 15 июля 2018 г.), космических снимков в разных комбинациях каналов и за разные сезоны года и в программе Google Earth, модели рельефа по данным ASTER GDEM, карт растительности и типов геокомплексов, карт биотопов.	Выделение и ранжирование биотопов по потенциальным угрозам, наносимым изученным в них систематическим группам
Картографические методы интерпретация полученных результатов, методы типологии	Выделение типов территорий рекреационного использования
Экспресс-наблюдения на репрезентативных площадках по типам территорий	Оценка актуальных уровней туристско-рекреационной нагрузки на природные комплексы заказника по комплексу критериев
Методика ПДИ	Выделение классов соответствия с рекомендацией направления их рекреационного использования, которые не вызовут нежелательных изменений в природной среде, и которые могут стать предметом мониторинга по отобранным индикаторам состояния природных и социальных условий

Рекомендации по рекреационному использованию заказника

Создать на прилегающих территориях современную туристскую инфраструктуру: автостоянки, туалеты, места для ночевки, контейнеры для мусора и пр.

Разработать туристские маршруты/тропы, в том числе для экотуризма

Разработать программы экологического воспитания

Укрепить штат контрольно-надзорных органов в том числе за счет привлечения волонтеров

Развить систему платных услуг для посетителей заказника

Липовское озеро



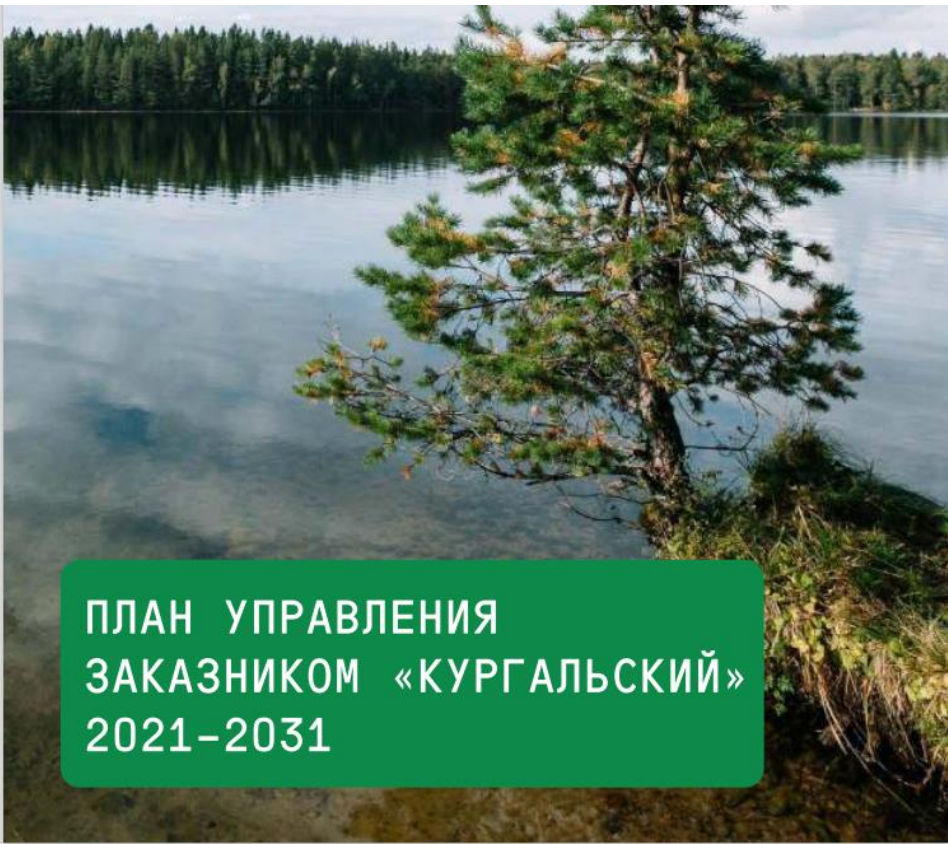
**Образовать
постоянно действующую
администрацию Кургальского
заказника**

Ввести зонирование территории заказника с выделением мест, доступных и закрытых для посещения туристами и отдыхающими

Установить более броские, информативные щиты/аншлаги с перечнем запрещенных видов деятельности на территории заказника

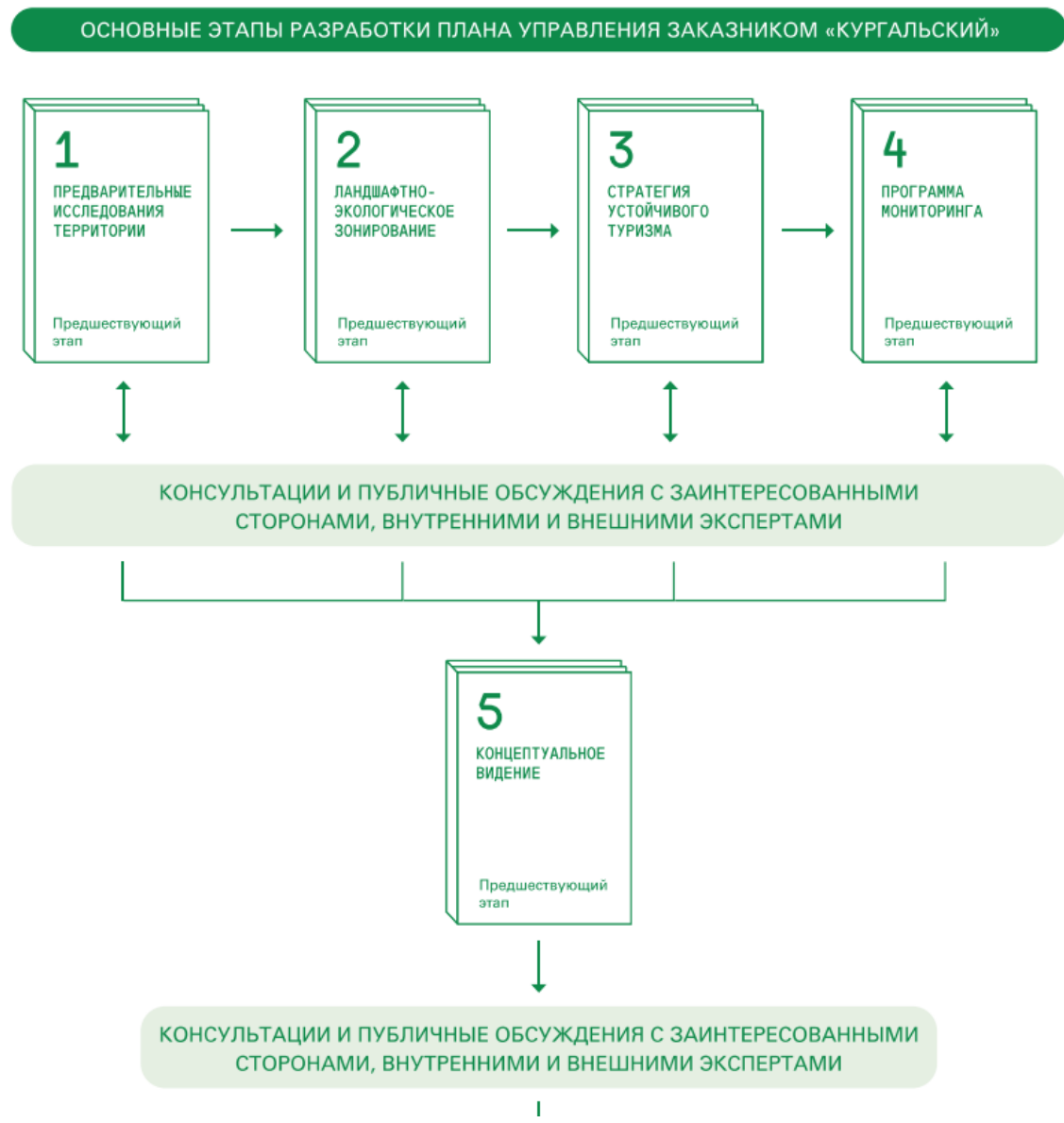
Перекрыть шлагбаумами съезды с официально разрешенных дорог в заказнике, установить иные искусственные препятствия в необходимых местах

Из материалов презентации
СПБГУ по итогам исследований



**ПЛАН УПРАВЛЕНИЯ
ЗАКАЗНИКОМ «КУРГАЛЬСКИЙ»
2021-2031**

Материалы ООО «КБ Стрелка»



Выводы

- - Туристско-рекреационная деятельность на территории заказника является основным источником и формой антропогенного воздействия, оказывающей прямое воздействие на компоненты его природных ландшафтов
- - Среди субъектов рекреации заказника в урбанизированных ареалах часто преобладают «дачники» (ситуация аналогичная и по ряду других заказников ЛО, где дачные поселки развиваются вблизи заказников, напр. «Илола»)
- - Привычки и традиционные формы рекреационной деятельности населения не оставляют шансов на сохранение биоразнообразия в заказнике
- Рекомендации:
- Следует ограничить развитие дачных поселений и зон рекреации вблизи заказников.
- Ревизия статуса ООПТ ЛО и Кургальского в частности ужесточение режима для особо ценных ландшафтных комплексов